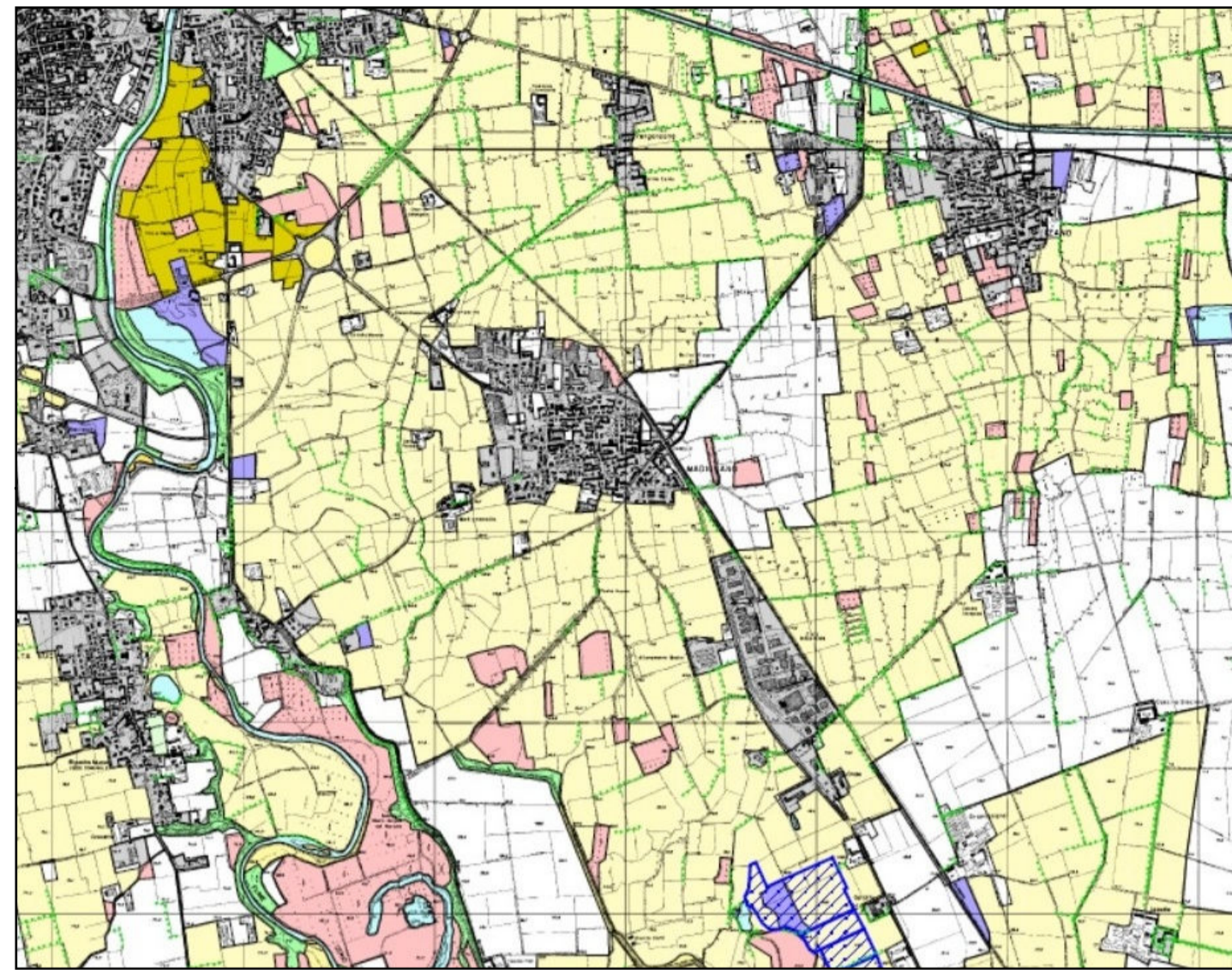


CARTA DEGLI USI DEL SUOLO



LEGENDA

- confine regionale
- confine provinciale
- confine comunale
- Anzios Geografici Provinciali (Rif. 1.17* e 1.18*) (Visualizzazione complessiva e foto di ciascuna sezione della carta A)

AMBITI GEOGRAFICI PROVINCIALI CREMONESE E CASALASCO (Rif. 1.17*)

PAESAGGI DELLE FASCE FLUVIALI (Rif. 2.10*)

Componenti paesaggistiche di interesse primario

- VF** Valli fluviali: aree formate e modellate dall'azione erosiva e sedimentaria, attuale e recente, dei fiumi Po e Oglio.
- VT** Valli ferrazzate: anelli marginali ed in posizione di elevata ripetto alle valli fluviali, generalmente da esse separate mediante argenti e scivoli.

Componenti paesaggistiche di interesse secondario

- VP** Valli del fiume Po: anelli sistemati agli argini, localizzati ad esterne di Cremona. Difficilmente antropizzati e protetti di bonifica agricola hanno quasi completamente cancellato le caratteristiche fluviali.

PAESAGGI DELLA PIANURA IRRIGUA (Rif. 2.11*)

Componenti paesaggistiche di interesse primario

- VM** Valli del Mortasco (o Valle dei Nevi): palovalle corrispondente ad un antico percorso del fiume Oglio. È un'area di elevato valore paesaggistico per i paesaggi di interesse primario.
- VO** Valli del Mortasco: sistema di elementi di origine fluviale, debitamente rivestiti rispetto alla pianura circostante, sono presenti per lo più tra le valli del Mortasco.
- VC** Vallate: depressioni lineari di origine fluviale, legate a processi di erosione regressiva nelle aree di bordo dei terreni fluviali (sono presenti sugli arredi inondati e sui paesaggi agricoli del livello fondamentale delle pianure).

LE DISPOSIZIONI A CONTENUTO PREVALENTE DEL P.T.C.P. SONO RAPPRESENTATE NELLA CARTA DELLE TUTELE E DELLE SALVAGUARDIE (CARTA D).

* I RIFERIMENTI RIGUARDANO I CRITERI ED INDIRIZZI RELATIVI AI CONTENUTI PAESAGGISTICI DEI PIANI TERRITORIALI DI COORDINAMENTO PROVINCIALE APPROVATI CON DGR N° 8184/21 DEL 27/12/07

AMBITI GEOGRAFICI PROVINCIALI CREMONESCO (Rif. 1.18*)

PAESAGGI DELLE FASCE FLUVIALI (Rif. 2.10*)

- VF** Valli fluviali: aree formate e modellate dall'azione erosiva e sedimentaria, attuale e recente, dei fiumi Po e Oglio.
- VT** Valli ferrazzate: anelli marginali ed in posizione di elevata ripetto alle valli fluviali, generalmente da esse separate mediante argenti e scivoli.
- VP** Valli del fiume Po: anelli sistemati agli argini, localizzati ad esterne di Cremona. Difficilmente antropizzati e protetti di bonifica agricola hanno quasi completamente cancellato le caratteristiche fluviali.

Componenti paesaggistiche di interesse secondario

- VM** Valli del Mortasco (o Valle dei Nevi): palovalle corrispondente ad un antico percorso del fiume Oglio. È un'area di elevato valore paesaggistico per i paesaggi di interesse primario.
- VO** Valli del Mortasco: sistema di elementi di origine fluviale, debitamente rivestiti rispetto alla pianura circostante, sono presenti per lo più tra le valli del Mortasco.
- VC** Vallate: depressioni lineari di origine fluviale, legate a processi di erosione regressiva nelle aree di bordo dei terreni fluviali (sono presenti sugli arredi inondati e sui paesaggi agricoli del livello fondamentale delle pianure).

PAESAGGI DELLA PIANURA IRRIGUA (Rif. 2.11*)

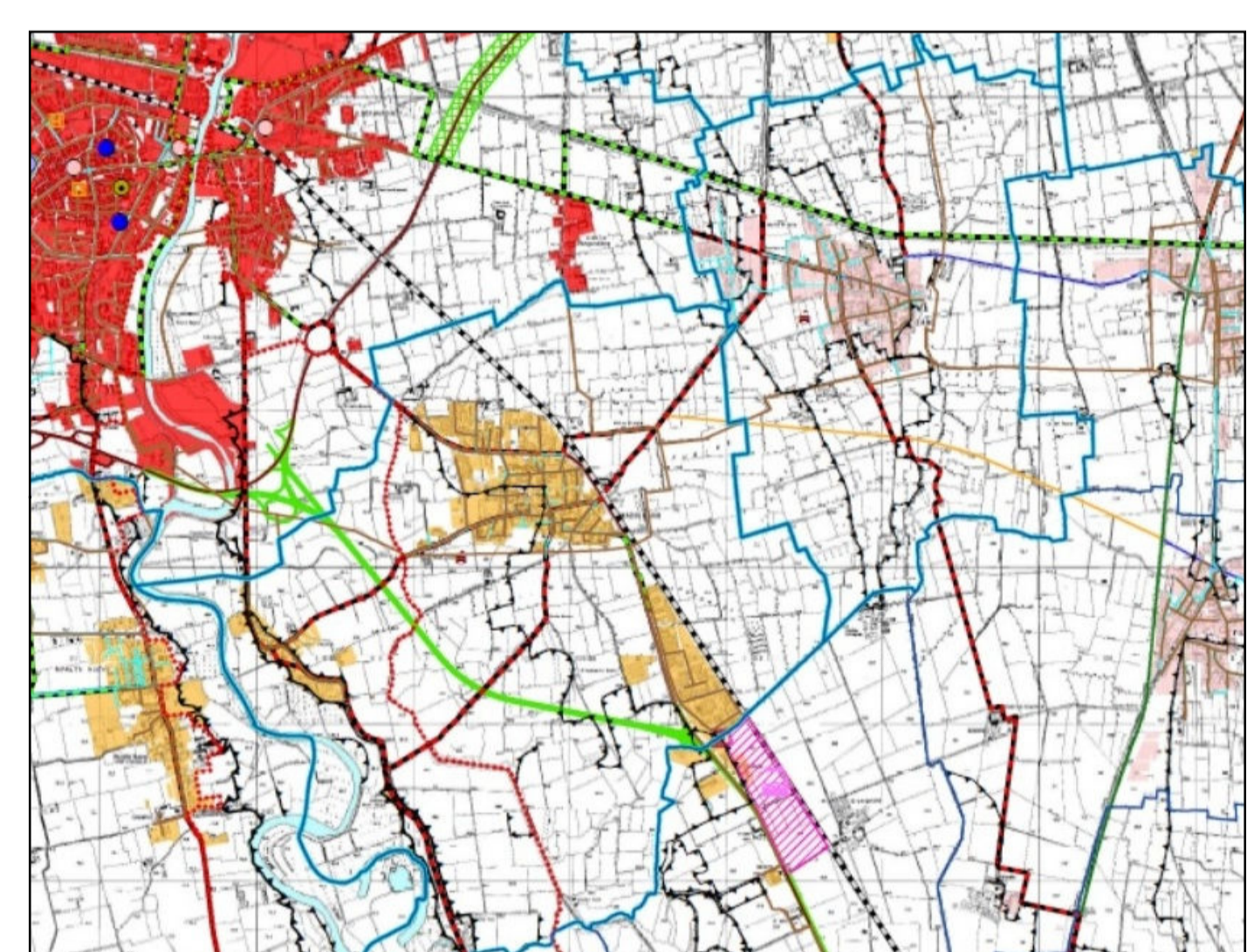
Componenti paesaggistiche di interesse primario

- VM** Valli del Mortasco (o Valle dei Nevi): palovalle corrispondente ad un antico percorso del fiume Oglio. È un'area di elevato valore paesaggistico per i paesaggi di interesse primario.
- VO** Valli del Mortasco: sistema di elementi di origine fluviale, debitamente rivestiti rispetto alla pianura circostante, sono presenti per lo più tra le valli del Mortasco.
- VC** Vallate: depressioni lineari di origine fluviale, legate a processi di erosione regressiva nelle aree di bordo dei terreni fluviali (sono presenti sugli arredi inondati e sui paesaggi agricoli del livello fondamentale delle pianure).

Componenti paesaggistiche di interesse secondario

- VP** Valli del fiume Po: anelli sistemati agli argini, localizzati ad esterne di Cremona. Difficilmente antropizzati e protetti di bonifica agricola hanno quasi completamente cancellato le caratteristiche fluviali.

CARTA DEGLI INDIRIZZI PER IL SISTEMA INSEDIATIVO E PER LE INFRASTRUTTURALE



LEGENDA

- confine regionale
- confine provinciale
- confine comunale
- perimetro PTA Crema
- perimetro PTA Alto Cremonesco
- confine parco regionale fluviale
- SI Rete Natura 2000 (SIC e ZPS)

SCARPE MORFOLOGICHE

- scarpe principali (>3 m)
- scarpe secondarie (<3 metri)

SERVIZI ESISTENTI A FORTE ATTRATTIVITA'

- centri commerciali principali
- centri servizi principali
- strutture sportive poliurbane di interesse sovracomunale
- discoteche
- multisalotti
- cinematografi
- case di riposo
- scuole superiori
- università
- musici
- teatro
- fiera

SISTEMA DELLA RESIDENZA

- espansioni esigenze residenziali (PTA Crema e PTA Alto Cremonesco)

AREE INDUSTRIALI ESISTENTI E PREVISTE DI RILEVANZA SOVRACOMUNALE

- provinciale
- intercomunale

Solo simbolo: Poli industriali dei quali non è ancora definita la localizzazione

- Poli industriali Intercomunali locali non definiti
- Poli industriali Intercomunali su aree previste da PRG
- Poli industriali Intercomunali su nuove aree
- Poli industriali Provinciali su nuove aree
- Poli industriali Provinciali su nuove aree

SISTEMA DELLE INFRASTRUTTURE DELLA MOBILITA' ESISTENTE

- autostrada A21
- strada di interesse regionale
- strada di interesse provinciale
- strada di interesse locale
- strada locale di interesse sovracomunale
- rete ferroviaria
- canale navigabile
- Attracchi
- Porti
- semperto esistente del Migliaro

RETE DEI PERCORSI CICLO-PEDONALI

- esistenti
- di previsione

AMBITI DI PREVALENTE VALORE NATURALE (Rif. 3.1*)

- Sistemi di particolare rilevanza geomorfologica nella configurazione dei contesti paesaggistici (Rif. 3.1.1*)
- Sistemi di particolare rilevanza geomorfologica nella configurazione dei contesti paesaggistici (Rif. 3.1.1*)
- Sistemi di particolare rilevanza geomorfologica nella configurazione dei contesti paesaggistici (Rif. 3.1.1*)

AMBITI DI PREVALENTE VALORE STORICO E CULTURALE (Rif. 3.2*)

- Opere d'arte di particolare pregio ingegneristico e paesaggistico
- Opere d'arte di particolare pregio ingegneristico e paesaggistico
- Opere d'arte di particolare pregio ingegneristico e paesaggistico

AMBITI DI PREVALENTE VALORE FRUTTIVO E VISIVO-PERCETTIVO (Rif. 3.4*)

- Punti di vista panoramici / Visuali sensibili (Rif. 3.4.3*)
- Tracciati guide paesaggistiche (Rif. 3.4.1*)
- Tracciati guide paesaggistiche (Rif. 3.4.1*)

AMBITI, AREE, SISTEMI ED ELEMENTI OGGETTO DI PROGRAMMI E AZIONI DI VALORIZZAZIONE E RIQUALIFICAZIONE (Rif. 5.2*)

- Analisi di pregio da habitat attraverso l'individuazione di Punti Locali di Interesse Sovracomunale (Rif. 5.6/6.3 art 34) (Rif. 5.2.3*)

RETE ECOLOGICA ESISTENTE E POTENZIALE (Rif. 5.3*)

- areali di primo livello
- areali di secondo livello
- areali di terzo livello
- areali di quarto livello

TUTELA DAL CODICE DEI BENI CULTURALI E DEL PAESAGGIO (Rif. 6.1*)

- Bellezze d'insieme (B.1.4) - Piani torioni e centri d'acqua pubblici (B.1.6)
- Bellezze d'insieme (B.1.4) - Piani torioni e centri d'acqua pubblici (B.1.6)
- Bellezze d'insieme (B.1.4) - Piani torioni e centri d'acqua pubblici (B.1.6)

TUTELA DALLA RETE NATURA 2000 (Rif. 6.2*)

- Siti di Importanza Comunitaria e Zone a Protezione Speciale (Rif. 6.2.2)

CARTA DELLE OPPORTUNITA' INSEDIATIVE



LEGENDA

- confine regionale
- confine provinciale
- confine comunale
- confine parco regionale fluviale
- confine dei parchi locali di interesse sovracomunale

ELEMENTI DI RILEVANTE INTERESSE NATURALISTICO

- Foreste
- Riserva
- Corpi lenti
- Zona umida (partiale)
- Zona umida o bosc (totale)

COMPONENTI STRUTTURALI DEL PAESAGGIO

- A - Componenti strutturali di interesse primario**
 - a - Valle fluviale dell'Acqua
 - b - Valle fluviale del Po
 - c - Valle fluviale del Serio
 - d - Valle fluviale dell'Oglio
 - e - Valli ferrazzate
 - f - Vallate della Melotta e Desso di Sondrio
 - g - Mosaio di Crema
- B - Componenti strutturali di interesse secondario**
 - h - Vallate della Melotta
 - i - Valle della Melotta
 - j - Valle del Mortasco
 - k - Vallate della Melotta e Desso di Sondrio
 - l - Area di alimentazione del Mosaio di Crema
 - m - Anelli Torneo-Cumignano
 - n - Vallate
- C - Paesaggio agricolo della pianura cremonese**
- D - Paesaggio agricolo della pianura cremonese-casalese**

Alf Codice delle unità territoriali per la zonazione insediativa. La lettera maiuscola indica il livello della compatibilità, la lettera minuscola indica il tipo di compatibilità insediativa e di idoneità agricola.

LIVELLI DI COMPATIBILITA' INSEDIATIVA E DI IDONEITA' AGRICOLA

- Aree compatibili con tutti gli usi del suolo
- Aree compatibili con gli usi residenziali e assimilabili e con leggere limitazioni per infrastrutture e industrie a medio impatto
- Aree con leggere limitazioni per tutti gli usi del suolo
- Aree che generalmente presentano leggere limitazioni per gli usi residenziali e per le infrastrutture e severe limitazioni per gli insediamenti industriali
- Aree che generalmente presentano severe limitazioni per gli usi residenziali e per le infrastrutture e in cui gli insediamenti industriali sono incompatibili
- Aree di elevato pregio naturalistico e paesaggistico in cui risulta inaccettabile la realizzazione di qualsiasi intervento insediativo

INFRASTRUTTURE DI COLLEGAMENTO ESISTENTI E PREVISTE

- Infrastrutture esistenti:
 - Autostrade
 - Strade di interesse regionale
 - Strade di interesse provinciale
 - Strade di interesse locale
 - Ferrovie
 - Percorsi ciclabili esistenti
 - Aeroporto
- Infrastrutture previste:
 - Strade previste
 - Canali stradali
 - Ferrovie previste
 - Percorsi ciclabili previsti

POLARITA' URBANE

- Primo livello
- Secondo livello
- Terzo livello
- Quarto livello
- Quinto livello

ELEMENTI DI CRITICITA' TERRITORIALE E AMBIENTALE

Tipi e livelli di criticità

- ATTIVITA' ESTRATTIVE
 - Cave attive
 - Cave cessate
 - Cave previste

- IMPIANTI TRATTAMENTO RIFIUTI
 - Discarica attiva
 - Impianto di recupero energetico (canto proprio)
 - Altri impianti di trattamento rifiuti
 - Platforma
 - Trasformatore

- IMPIANTI PRODUTTIVI
 - Insediamento a rischio di inquinamento (Rif. 3.4.3*)
 - Insediamento ad elevato impatto (soggetti ad Autorizzazione Integrata Ambientale)
 - Insediamento a medio impatto (soggetti ad Autorizzazione Integrata Ambientale)
 - Insediamento a basso impatto (soggetti ad Autorizzazione Integrata Ambientale)

- RISCHIO ALLUVIONALE
 - Limite fasce di esposizione - Piano assetto idrogeologico dell'Autorità di Bacino del Fiume Po
 - Aree comprese nelle:
 - Fascia A: aree a rischio alluvionale alto
 - Fascia B: aree a rischio alluvionale medio
 - Fascia C: aree a rischio alluvionale basso
 - Fascia D: di progetto: aree a rischio alluvionale medio

COMUNE di MADIGNANO

PROVINCIA DI CREMONA
REGIONE LOMBARDIA



PGT

DOCUMENTO DI PIANO

DP 02.a
Stralcio del Piano Territoriale di Coordinamento Provinciale della Provincia di Cremona -PTCP- sintesi delle opportunità per il territorio

scala : varie
ottobre 2023

PROGETTISTA:
Arch. Paolo Monaci

COLLABORATORI:
Pianificatore Territoriale Livia Severgnini
Arch. Enzo Bettinelli

UFFICIO DI PIANO:
Arch. Andrea Canavera
Ass. Urbanistica Diego Vailati Catta

RESPONSABILE DEL PROCEDIMENTO
Arch. Andrea Canavera

IL SINDACO
Elena Festari

ADOTTATO CON DELIBERA C.C.
PUBBLICAZIONE
APPROVAZIONE CON DELIBERA C.C.
PUBBLICAZIONE BURL

n°.....del.....
il.....
n°.....del.....
n°.....del.....

CARTA DEGLI USI DEL SUOLO

È una carta con valore di indirizzo analitico. Costituisce una rappresentazione di fatto del territorio, frutto dell'interpretazione delle foto digitali e riconducibile alle informazioni provenienti dal progetto DUSAF per il territorio extraurbano e per quello urbano. Il territorio di Madignano è per gran parte agricolo, le parti urbanizzate si attestano sulla Paullese, sia per la parte residenziale che per quella produttiva. Si nota inoltre la presenza del fiume Serio.

CARTA PER GLI INDIRIZZI DEL SISTEMA INSEDIATIVO E PER LE INFRASTRUTTURE

È una carta orientativa con valore di indirizzo programmatico. Visualizza le principali funzioni con effetto di polarità urbana, gli indirizzi per il sistema insediativo e per le infrastrutture della mobilità e le indicazioni per le aree industriali. Il Comune di Madignano rientra nelle 'polarità di terzo livello'. Il PTCP definisce di terzo livello quei comuni le cui prestazioni sono generalmente connesse alla presenza di servizi di base e che sono caratterizzati da ambiti di gravitazione locale.

CARTA DELLE OPPORTUNITA' INSEDIATIVE

Visualizza le principali informazioni di carattere ambientale per la valutazione di idoneità localizzativa delle nuove aree di espansione insediativa, delle nuove infrastrutture e di tutti gli interventi volti alla trasformazione del territorio. I giudizi di compatibilità e idoneità localizzativa non hanno alcuna valenza prescrittiva, ma costituiscono i riferimenti analitico-interpretativi rispetto a cui vengono formulati gli indirizzi e le indicazioni di carattere orientativo alla base delle scelte localizzative compiute e da compiere in futuro.